



Vordingborg
Brandvæsen
Haminavej 4
DK-4760 Vordingborg
T. 55 37 27 40
brandstationen@vordingborg.dk
www.vordingborg.dk

Plan for risikobaseret redningsberedskab i Vordingborg Kommune

Juni 2013

Indholdsfortegnelse

1. FORMÅL OG BAGGRUND	3
1.1 OPBYGNING AF OPLÆG TIL SERVICENIVEAU	3
2. RISIKOPROFIL AF VORDINGBORG KOMMUNE	4
2.1 RISIKOOBJEKTER	4
2.2 GEOGRAFISK PLACERING AF UDRYKNINGER I VORDINGBORG KOMMUNE	6
2.3 OMFANG OG TYPEN AF UDRYKNINGER I VORDINGBORG KOMMUNE	7
Fordeling på reelle, blinde og falske.....	7
Fordeling på opgavetype: brand, redning og miljø	7
Fordeling på meldingsgrupper.....	8
Fordeling på måneder	8
Fordeling på ugedage	8
Fordeling på tid på døgnet	8
Jul og nytår	8
Samtidige hændelser.....	8
Tilkaldte assistancer	9
3. FREMTIDIGT SERVICENIVEAU FOR VORDINGBORG REDNINGSBEREDSKAB	9
3.1 PROCESSEN BAG FASTLÆGGELSE AF SERVICENIVEAU	9
3.2 OPBYGNING AF VORDINGBORG REDNINGSBEREDSKAB	12
3.2.1 <i>Overordnet organisation</i>	12
3.2.2 <i>Operativt beredskab</i>	13
1. Stationsplacering og udrykningstider.....	13
Nuværende placering.....	13
Overvejelser vedrørende nuværende placering: Stigende problemer med at rekruttere brandmandskab på tilkald.	14
Forslag til fremtidig stationsplacering.	15
2. Bemandingsniveau og udrykningssammensætninger	15
Forslag til generelle ændringer	16
Udrykningssammensætninger	16
Hvad så ved større ulykker, hvor der er behov for mere end det daglige beredskab?.....	17
3. Indsatsledelse	18
4. Køretøjer og materiel	19
5. Vandforsyning.....	20
6. Uddannelse og øvelser	21
Brandmandskab.....	21
7. Frivillige	22
8. Indkvartering og forplejning.....	23
9. Drift, administration og ledelse af det operative beredskab	23
3.2.3 <i>Forebyggende aktiviteter</i>	24
2. Risikobaserede forebyggelsestiltag.....	24
3.2.4 <i>Serviceopgaver, som løses af redningsberedskabet</i>	26
4. STYRING OG OPFØLGNING PÅ RISIKOBASERET REDNINGSBEREDSKAB	27
4.1 PROCEDURE FOR STYRING OG OPFØLGNING	27
4.2 MÅLSÆTNINGER OG MÅLPARAMETRE.	27

Vedlagt:

- 1) Bilag 3.1: Udrykningssammensætninger
- 2) Oplæg til serviceniveau
- 3) Delrapport 1: Risikoidentifikation
- 4) Delrapport 2: Risikoanalyse

1. Formål og baggrund

Denne plan har til formål at beskrive redningsberedskabet i Vordingborg Kommune, som det kommer til at se ud baseret på det politisk fastlagte serviceniveau for Vordingborg Redningsberedskab fra 2013 og frem.

Planen tager udgangspunkt i arbejdet med risikobaseret dimensionering af Vordingborg Redningsberedskab, som blev påbegyndt i marts måned 2013. Konkret blev arbejdet gennemført i følgende faser:

1. Risikoidentifikation marts 2013.
2. Risikoanalyse April til maj 2013.
3. Udarbejdelse af oplæg til serviceniveau juni 2013.
4. Beredskabskommissions og direktionens behandling af forslag til opbygning af det fremtidige beredskab juni 2013.
5. Udarbejdelse af pågældende planudkast juni 2013.

Herefter sendes planudkastet til udtalelse i Beredskabsstyrelsen, hvorefter planudkastet behandles i byrådet og der udarbejdes den endelige plan, som indsendes til Beredskabsstyrelsen til orientering.

Forarbejdet og processen, der har ført til dette planudkast har været omfattende og er dokumenteret i de vedlagte delrapporter og tilhørende bilag, hvor interesserede kan få yderligere indblik i den bagvedliggende proces.

1.1 Opbygning af oplæg til serviceniveau

Planudkastet er opbygget af følgende overordnede afsnit:

- 1) Vordingborg Kommunes risikoprofil.
- 2) Opbygning af Vordingborg Redningsberedskab i form af:
 - a. Overordnet organisation.
 - b. Operativt beredskab.
 - c. Forebyggende aktiviteter.
 - d. Serviceopgaver, som skal løses af redningsberedskabet.
- 3) Styring og opfølgning på risikobaseret redningsberedskab.

2. Risikoprofil af Vordingborg Kommune

Vordingborg Kommune har ca. 45,500 indbyggere fordelt på 625 km².



Kort 1: Kort over Vordingborg Kommune

2.1 Risikoobjekter

De største risikoobjekter i Vordingborg Kommune er:

- *Virksomheder* i form af f.eks.:
 - ATP, stort kontorbygning i Vordingborg.
 - Bisca, kagefabrik i Stege.
 - Masnedøværket, kraft/varmeværk.
 - Og i øvrigt større brandfarligt oplag i Stege Halmvarmeværk, Masnedøværket, Godshotel i Vordingborg, Rosenfeldt Gods, Iselinge Gods, DMG Ørslev og flere større byggemarkeder fordelt i kommunen.
- *Uddannelsesinstitutioner* i form af f.eks.:
 - Idrætshøjskolen Grønsund, Bogø.
 - Vordingborg Uddannelsescenter.
 - Vordingborg Seminarium.

- *Kulturelle værdier* i form af f.eks.:
 - Borgcenteret, Gåsetårnet i Vordingborg.
 - Vor Frue Kirke i Vordingborg.
 - Geocenter Møn.
- *Større forsamlingssteder* i form af f.eks.:
 - Biografen i Vordingborg.
 - Stars i Vordingborg.
 - Prinsen i Vordingborg.
- *Trafikinfrastruktur* i form af f.eks.:
 - Godstrafik igennem Vordingborg.
 - Sydmotorvejen E45/55.
 - Broer: Farøbroen, Storstrømsbroen, Masnedsundsbroen, Mønsbroen, Dæmningen.
 - Farligt gods: via jernbane, lastbiler og mindre køretøjer.
 - Flyveplads ved Vordingborg og Møn.
 - Passagerbådstrafik: Færgen Ida, færgen til Lindholm og i øvrigt sejlads på søer og fjorde.
- *Steder med mange dyr* i form af f.eks.:
 - Bakkebølle Rideskole, Vordingborg.
 - Nylukkegård og Idagård i Langebæk (malkekvæg.)
 - Nysø Gods ved Præstø (svineproducent).
 - Stuby Minkfarm, Vordingborg.
- *Særlige arrangementer* i form af f.eks.:
 - Vilde Vulkaner Børnefestival i Vordingborg med 9.000 børn.
 - Vordingborg Festuge.
 - Fransk Forår i Præstø (salgsboder).
 - Tirsdags marked i Stege (salgsboder).
- *Oversvømmelsestruede trafikale knudepunkter og boligområder*, som bliver oversvømmet ved store mængder af regn:
 - Tilbagevendende oversvømmelser i Jungshoved, Ulfhale, Ore, Snertinge, Næs og Svinø.

Derudover er der boligområder i form af parcelhusområder, etagebyggeri, heri blandt bygninger på over 3 etager samt landområder med stråtækte ejendomme.

2.2 Geografisk placering af udrykninger i Vordingborg Kommune

Udrykningerne (analyseret for perioden 2007-2012) har været i det meste af Vordingborg Kommune, men den største del har været i Vordingborg by.

Kort 1 viser udrykninger i 2007-2012 kategoriseret i følgende alarmtyper:

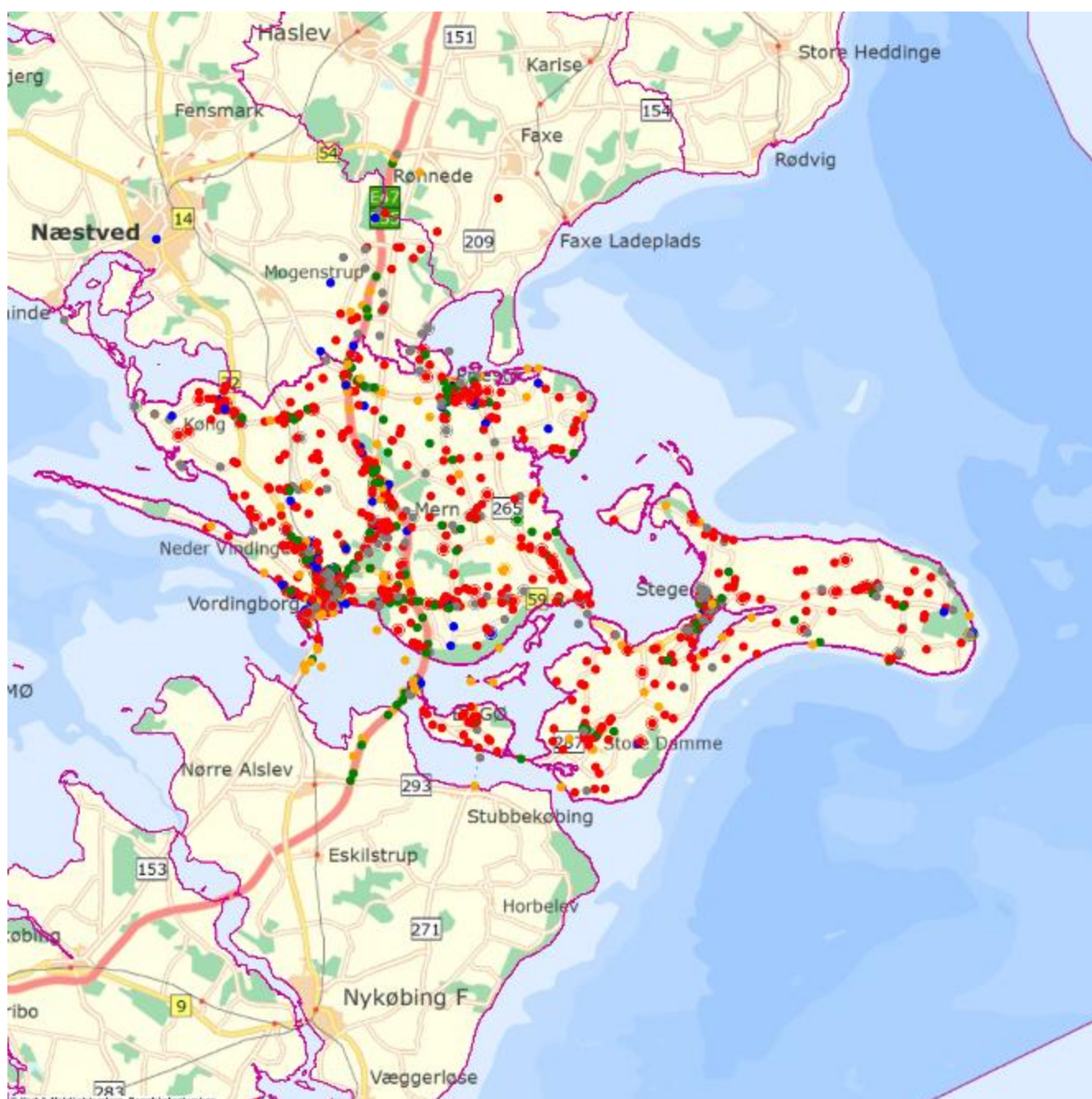
Rød = brand

Orange = Redning

Grøn = Miljø

Blå = diverse

Grå = blinde og falske alarmer



Ud fra udrykningernes placering, er der konkluderet følgende:

- Brandopgaver forekommer mest i Vordingborg by og i mindre klynger i Stege og Præstø.
- Miljøopgaver forekommer mest i Vordingborg By.
- Redningsopgaver er meget spredte, dog primært i Vordingborg by, Stege, Præstø og i øvrigt ved kysten og på vejene.
- Blinde alarmer kommer fra objekter i Vordingborg by, Stege og Præstø.

2.3 Omfang og typen af udrykninger i Vordingborg Kommune

Der har i perioden 2007-2012 været 325 udrykninger pr. år i snit i Vordingborg Kommunes område svarende til 0,9 udrykning pr. døgn. Det svarer til 0,007 alarmer pr. indbygger pr. år, svarende til en alarm for hver 141 indbygger pr. år, hvilket ikke adskiller sig fra landsgennemsnittet, der også er 0,007 alarmer pr. indbygger pr. år.

Fordeling på reelle, blinde og falske

Udrykningerne i Vordingborg Kommune fordeler sig med 68,5 % som reelle alarmer og 31,5 % som blinde og falske. Det adskiller sig i mindre grad fra landsgennemsnittet for samme periode, hvor 64,6 % er reelle alarmer og 35,4 % blinde og falske alarmer. Det ligger også tæt på resten af Region Sjælland, hvor 71 % er reelle alarmer og 29 % er blinde og falske alarmer. Antallet af udrykninger og alarmtypen ligger relativt stabilt i perioden 2007 til 2012 med undtagelse af årene 2009 og 2011.

									Landsplan	Region SJ
Alarmtype	2007	2008	2009	2010	2011	2012	I alt	%	%	%
I alt	284	315	380	303	376	294	1952	100	100	100
Reelle	203	236	249	195	266	188	1337	68	65	71
Blinde	74	75	120	103	106	99	577	30	33	27
Falske	7	4	11	5	4	7	38	2	2	2

Tabel 1: Udrykninger 2007-2012 fordelt på alarmtype

Fordeling på opgavetype: brand, redning og miljø

Blandt de reelle alarmer er der 60 %, som er brandopgaver, 15 % som er miljøopgaver, 12 % som er under kategorien "andet" og 12 % som er redningsopgaver.

Det svarer til, at der er en brandopgave 11 gange om måneden, en miljøopgave 2,8 gange om måneden og en redningsopgave 2 gange om måneden.

Fordeling på meldingsgrupper

De største grupper af alarmer er:

1. ABA-alarmer: 27 % af udrykningerne i Vordingborgs Kommunes område mod landsgennemsnit på 29,0 %.
2. Bygningsbrand: 17,6 %, hvoraf de største grupper er villa/rækkehus (7,3 %), etageejendomme (1,6 %), mindre brande (3,0 %), institution (1,4 %) og industribygning (1,4 %), lejlighed (0,1 %), udhus fritliggende (0,7 %), mens resten fordeler sig på øvrige underkategorier.
3. Containerbrand: 3,3 %, som primært er container i det fri (1,6 %), affaldsoplag i det fri (0,6 %) og skraldespand i det fri (0,2 %).
4. Transportmidler (brand): 9.6 %., som primært udgøres af Brand - bil i det fri (4,9 %) og Brand- MC/Knallert (0,3 %).
5. Mindre forurening: 8,3 %, som primært er mindre spild (4,4 %) og mindre forurening ved færdselsuheld (3,0 %).
6. Naturbrand: 4,1 %, som primært er mindre brand (2,1 %).

Fordeling på måneder

Antal udrykninger svinger fra 12 op til 47 udrykninger pr. måned med et gennemsnit på 27 pr. måned pr. år og er højest i januar og marts og lavest i maj og juni. Kigger man på de enkelte år, er der ikke en generel tendens at se.

Fordeling på ugedage

Der er i snit 278 udrykninger pr. ugedag på de seks år svarende til et gennemsnit på 46 udrykninger pr. ugedag pr. år. Udrykningerne ligger nogenlunde jævnt fordelt på ugens dage. Dog er de generelt højere på tirsdage og fredage pga. generelt højt niveau af alle typer af alarmer og lavere på onsdage og lørdage, hvilket primært skyldes, at der er færre blinde alarmer på disse dage.

Fordeling på tid på døgnet

Der er i snit 81 udrykninger pr. døgn på de seks år svarende til 13 udrykninger pr. døgn pr. år. Antal udrykninger topper fra kl. 10:00. til kl. 19:00, er på middelniveau fra kl. 07:00 til 10:00 og mellem 19:00 til 00:00 og på lavt niveau fra kl. 00:00 til 07:00.

Jul og nytår

I julen er der ikke forhøjet niveau af udrykninger, mens der i nytårsdøgnet (31/12 kl. 12 til 1/1 kl. 12) er over 2,5 gange så mange udrykninger, som på et normaldøgn.

Samtidige hændelser

Der er i alt 8 gange i 2012, hvor der har været samtidige hændelser. Det er typisk en mindre hændelse kombineret med en mellemstor hændelse, når der er sammenfald i hændelser.

Tilkaldte assistancer

Der har i perioden 2007-2012 været 91 hændelser, hvortil der er tilkaldt assistance. Af disse hændelser har der været tilkaldt assistance fra henholdsvis niveau 1 (andre kommuners redningsberedskaber) 2 gange, niveau 2 (regionale støttepunkter) 8 gange og niveau 3 (det statslige redningsberedskab) 81 gange. Assistancerne har været i forbindelse med 35 brande, 26 gange oversvømmelse, 15 gange sneberedskab, 7 miljøopgaver og 5 redningsopgaver og 1 gang søredning, 1 gang lænseopgave og 1 gang drikkevandsforsyning.

3. Fremtidigt serviceniveau for Vordingborg Redningsberedskab

3.1 Processen bag fastlæggelse af serviceniveau

På basis af risikoidentifikationen og risikoanalysen fik Vordingborg Kommunes Beredskabskommission og direktion forelagt en række modeller for det fremtidige beredskab i Vordingborg Kommune inden for hvert af følgende elementer¹.

1. Opbygning af det operative beredskab

1. Stationsplacering og udrykningstider.
2. Bemandingsniveau og udrykningssammensætninger.
3. Indsatslederfunktionen.
4. Køretøjer og materiel.
5. Vandforsyning.
6. Uddannelse og øvelse.
7. Frivillige.
8. Indkvartering og forplejning.
9. Ledelse og administration af det operative beredskab.

2. Opbygning af varetagelse af de forebyggende aktiviteter

10. Forebyggende myndighedsopgaver.
11. Risikobaserede forebyggelsestiltag.

3. Samlede administrative ressourcer

¹ Interesserede kan se de forskellige modeller i Oplæg til serviceniveau.

4. Serviceopgaver

Efter politiske drøftelser indstillede beredskabskommissionen og direktionen til følgende:

5. Opbygning af det operative beredskab

a. *Stationsplacering og udrykningstider:*

At placeringen af de 3 brandstationer i kommunen med henholdsvis en i Stege, en i Præstø og en i Vordingborg bibeholdes.

At responstiderne deles op i henholdsvis 10 min. zoner, 15 min. zoner og 20 min. zoner, og at beredskabet skal være fremme i disse tidszoner i 95 % af alle udrykninger.

b. *Indsatslederfunktionen:*

At ordningen med holdleder som teknisk leder afskaffes og at indsatslederen fremover kører med på alle udrykninger.

c. *Bemandingsniveau:*

At den nuværende bemanning bibeholdes (se kapitel 2 bemanning og udryknings sammensætning på side 15).

d. *Operativ indsats:*

At sørednings beredskabet bevares som i dag med en redningsbåd placeret i Stege samt en i Vordingborg.

At klinteredningsberedskabet bevares.

At klinteredningsberedskabet udbygges til også at omfatte højderedning og en HSE (Hurtig Sluknings Enhed) såfremt udgifterne hertil kan indeholdes indenfor rammerne af brandkontrakten med Falck i forbindelse med genforhandling af kontrakten.

e. *Køretøjer og materiel:*

At køretøjsudskiftningsplanen (Tabel 5 på side 17) søges som anlægsinvestering fra 2015 og frem.

f. *Vandforsyning:*

At der vedtages en ny plan for vandforsyning til brandslukning, hvor hovedparten af brandhanerne tages ud af drift og erstattes af en øget vandmængde i beredskabets brandkøretøjer. Det implementeres via en køretøjudskiftningsplan (Tabel 5 på side 17), som iværksættes i år 2015.

g. *Uddannelse og øvelse:*

h. *Frivillige:*

At der sættes fokus på de frivillige samt styrken forsøges udvidet. Med fokus på indkvartering og forplejning tilføres ekstra midler til den frivillige styrke på budgettet 0,05 mio.kr.

i. *Indkvartering og forplejning:*

Målsætning for Vordingborg Brandvæsen er, at kunne indkvartere og forpleje 500 personer.

j. *Ledelse og administration af det operative beredskab: Se under punkt 3.*

6. Opbygning af varetagelse af de forebyggende aktiviteter

a. *Forebyggende myndighedsopgaver: Se under punkt 3.*

b. *Risikobaserede forebyggelsestiltag:*

at de risikobaserede forebyggelsestiltag tematiseres, så der gennemføres tiltag ud fra følgende prioritering:

- Kampagner omkring brandsikkerhed i naturen, ved juletid, undgå høstbrande samt badesikkerhed mv.
- Planlægning og Deltagelse i kampagner om brandsikkerhed rettet med børn fx uge 40 kampagnen.
- Øget fokus på udannelse af medarbejdere i elementær brandbekæmpelse og forebyggelse af brand og ulykker ved brandsyn.
- Frivillige brandforebyggende besøg på kommuns 20 største landbrugsejendomme
Planlægning og gennemførelsen af stabsøvelser omkring større olieforurening af kyststrækninger samt drikkevandsforurening mv.

7. Samlede administrative ressourcer

Den nuværende normering bibeholdes og ressourcer til taktisk forebyggelse og risikobaseret forebyggelsestiltag (vurderet til 0,3 årsværk) søges tilvejebragt ved hjælp fra de 4 fastansatte mestre.

8. Serviceopgaver:

- Vagtcentraldrift, herunder opkobling af og servicering af ABA alarmer, AIA alarmer, tekniske alarmer, videoovervågning mv.
- Kørsel til indbrudsalarmer.
- Assistance til hjemmeplejen, fx løft af ældre borger mv.
- Eftersyn af slukningsmateriel i kommunens bygninger mv.
- Afholdelse af kurser og udannelse i førstehjælp, brandbekæmpelse mv.
- Materieludlejning – pumper, slanger, affugtere mv.
- Værksted / servicecenter for kommunens bilpark (godkendt leverandør af Leaseplan)

Ovenstående opgaver løses i vid udstrækning af de 4 fastansatte brandmestre på dagtjeneste.

1 ud af de 4 årsværk er pt. afgivet til vagtcentralen hos Næstved Brand & Redning, som betaling for varetagelse af vagtcentralfunktionen uden for normal arbejdstid.

De nævnte serviceopgaver løses i dag således i synergi med det operative beredskab. Således styrkes bemanningen på udrykningen i dagtimerne inden for normal arbejdstid, hvor det er svært for de deltidsansatte brandfolk at møde på grund af deres fuldtidsbeskæftigelse.

Den valgte model beskrives i detaljer i det følgende, da de udgør rammerne for det fremtidige redningsberedskab i Vordingborg Kommune. Det understreges, at serviceniveauet først ligger endeligt fast, når planen har været til udtalelse i Beredskabsstyrelsen og efterfølgende godkendt i byrådet.

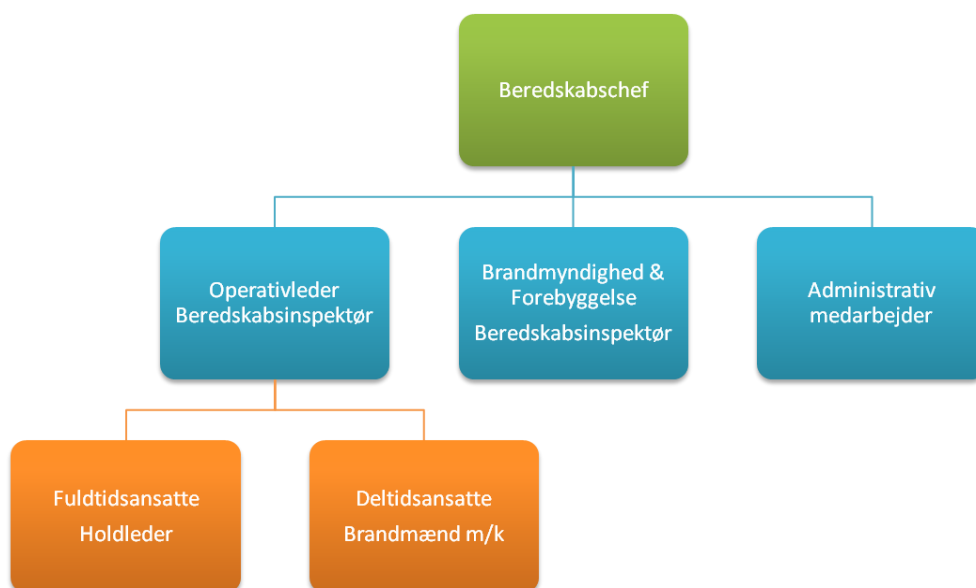
3.2 Opbygning af Vordingborg Redningsberedskab

Modellen for serviceniveau udmøntes i praksis i følgende elementer, som beskrives hver for sig i det følgende:

- a. *Overordnet organisation.*
- b. *Operativt beredskab*, herunder station, udrykningstider, indsatsledelse, bemanningsniveau, udrykningssammensætninger, køretøjer og materiel, vandforsyning, øvelse og uddannelse, frivillige, indkvartering og forplejning og ledelse og administration af det operative beredskab.
- c. *Forebyggende aktiviteter*, herunder myndighedsopgaver og risikobaserede forebyggelsestiltag.
- d. *Serviceopgaver*

3.2.1 Overordnet organisation

Vordingborg Redningsberedskabs organisation ser således ud:



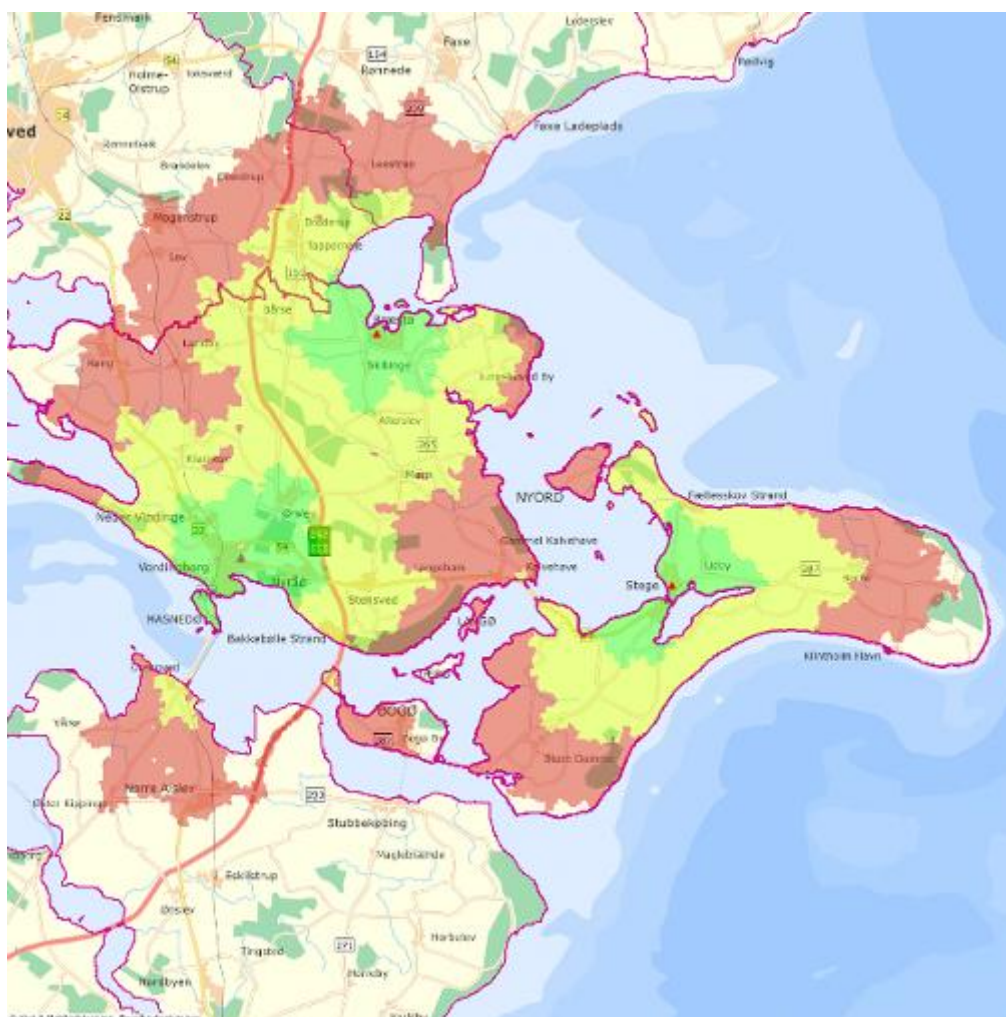
Figur 1: Organisationsdiagram for Vordingborg Redningsberedskab

3.2.2 Operativt beredskab

1. Stationsplacering og udrykningstider

Nuværende placering

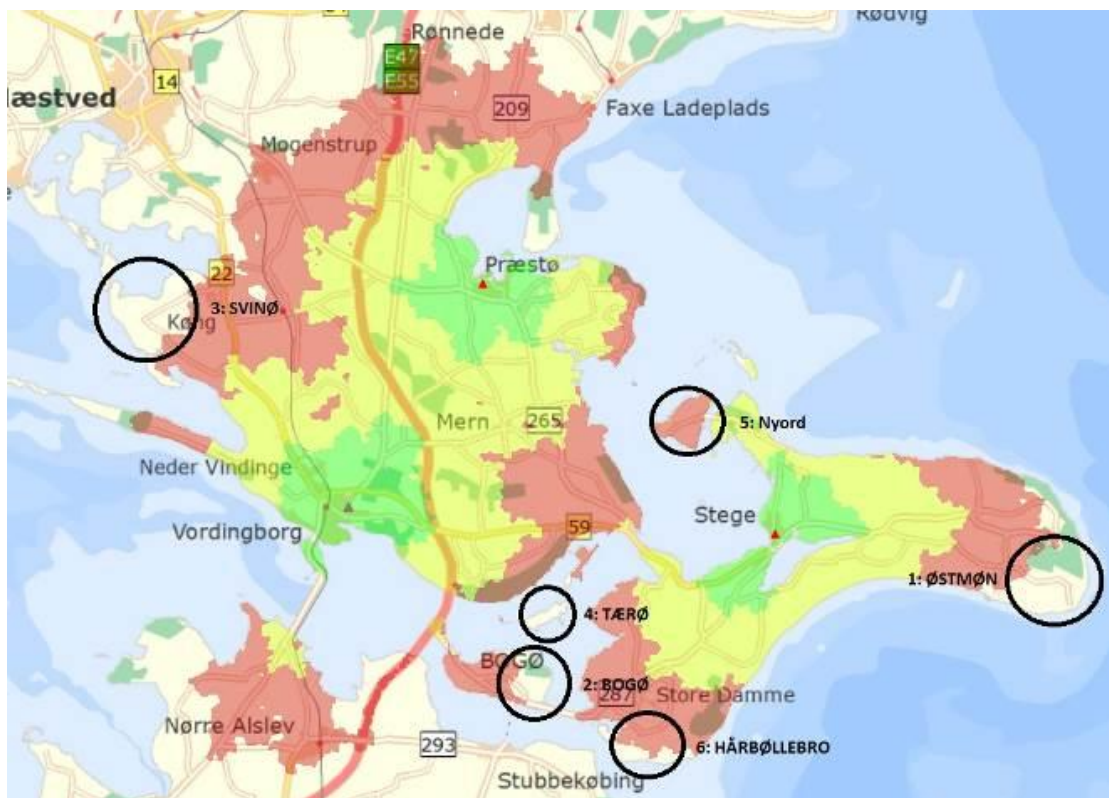
Ud fra de nuværende 3 stationers placering i Vordingborg, Stege og Præstø er hele Vordingborg Kommunes område dækket inden for 25 minutter (Uden farve zone), dog undtaget Tærø. Det meste af kommunen er dækket inden for 20 minutter (**rød zone**), en stor del er dækket inden for 15 minutter (**gul zone**) og de største byer og omegn (Vordingborg, Stege og Præstø) er dækket inden for 10 minutter (**grøn zone**).



Der er seks områder, hvor udrykningstiden er i fokus: Uden farve på nedenstående kort

1. *Østmøn* pga. udrykningstiden og de mange turister i sommerperioden. Kan nås inden for 20-25 minutter.
2. *Bogø* pga. udrykningstiden. Kan nås inden for 20-25 minutter.
3. *Svinø* pga. udrykningstiden. Kan nås inden for 20-25 minutter.

4. *Tærø* pga. isoleret beliggenhed. Kan nås inden for 60-90 minutter (Hjælp skal sejles frem pr båd)
5. *Nyord* pga. udrykningstiden. Kan nås inden for 20-25 minutter.
6. *Hårbøllebro, Vestmøen* pga. udrykningstiden og de mange turister i sommerperioden. Kan nås inden for 20-25 minutter.



Vordingborg Kommunes naboberedskaber (Næstved, Faxe og Guldborgsund) kan tilsammen yde assistance til hele Vordingborg Kommune inden for ca. 60 minutter efter alarmring. Taget ud fra bilag 1.2

Overvejelser vedrørende nuværende placering: Stigende problemer med at rekruttere brandmandskab på tilkald.

Station Vordingborg, Stege og Præstø er baseret på brandmandskab på tilkald, som skal kunne afgang fra stationen 5 minutter efter alarmen er modtaget. Det indebærer, at brandfolkene skal rekrutteres blandt folk, der bor eller arbejder tæt på stationen i en radius af 5 minutter. Alle disse stationer har sværere og sværere ved at rekruttere brandmandskab. Det er især svært at rekruttere brandfolk, der kan møde inden for normal arbejdstid, dvs. i dagtimerne 6-18 mandag-fredag. Den største knapressource er holdledere, da der er færre af dem end brandfolk og de derfor har endnu større problemer med at sikre, at der kan tilkaldes holdledere.

Det er en problemstilling, som bliver større og større hos alle beredskaber i Danmark, som er baseret på brandmandskab på tilkald. Løsninger på denne problemstilling er f.eks.:

- 1) *Målrettede rekrutteringstiltag*, f.eks. overfor nuværende ansatte i kommunens tekniske servicefunktioner (værksted, genbrugsstationer, pedelfunktioner mv.) og i forbindelse med nyansættelser samt overfor arbejdspladser beliggende tæt på brandstationerne.
- 2) *Brandfolk ansat på fuldtid (inden for normal arbejdstid 7-15)*, dvs. brandfolk som opholder sig på stationen eller på en kommunal arbejdsplads og som kan afgå straks alarmer er modtaget, dvs. udgøre en del af 1-minutsberedskabet. Jo flere brandfolk, der indgår i 1-minutsberedskabet, jo færre brandfolk på tilkald er der behov for.

Forslag til fremtidig stationsplacering.

Det vurderes at de 3 brandstationers placering i de tre købstæder er optimale i forhold til kommunens geografi og udførelse af brand- og redningsopgaver i Vordingborg Kommune.

Indstilling vedr. stationsplacering og udrykningstid:

Der skal fortsat være tre brandstationer i kommunen. De 2 brandstationer placeret i Stege og Vordingborg forbliver i nuværende lokaliteter. Stationen i Præstø skal fornyes eller flyttes inden for bygrænsen, jf. brandslukningskontrakten.

2. Bemandingsniveau og udrykningssammensætninger

Risikoanalysen peger på, at følgende 3 modeller for opbygning af det daglige beredskab kan udgøre et forsvarligt og effektivt dagligt beredskab². Model 2 svarer til det nuværende beredskab:

Brandstationer	Vordingborg	Præstø	Stege
Bemanding vagt- hold pr døgn:			
2. udrykning	1 + 6 1 + 3	1 + 5 ---	1 + 5 ---
Bemandings tal total:	21 deltids Bm 4 fuldtidsansat Holdleder	15 Bm 3 HI	15 Bm 3 HI

Den nuværende model, hvor Station Vordingborg kan afsende 1 holdleder og 6 brandfolk inden for 5 minutter, samt et 2 slukningstog med en 1. holdleder og 3 brandfolk inden for ca. 10 min.

² Jf. kravet om, at ”det kommunale redningsberedskab skal kunne yde en i forhold til lokale risici forsvarlig forebyggende, begrænsende og afhjælpende indsats”, § 1, stk. 1 i Bekendtgørelse om risikobaseret kommunalt redningsberedskab.

Bemandingen af Vordingborgs Brandvæsens fastansatte bibeholder de nuværende 4 fuldtidsansatte holdleder.

Det fastholdes, at både stationen i Præstø og i Stege kan afsende 1 holdleder og 5 brandfolk inden for 5 minutter.

Både serviceniveau og økonomi er uændret for denne model, dog undtaget af evt. indsættelse af HSE på Møn, samt anlægsinvesteringer i forbindelse med køretøjs udskiftninger.

Forslag til generelle ændringer.

Udrykninger på tværs af stationer

Det foreslås, at stationerne i kommunen i højere grad tænkes som et samlet beredskab med 3 forskellige baser, frem for som 3 selvstændige stationsområder, da det som tidligere nævnt gør det nemmere at samle en tilstrækkelig styrke. Det indebærer, at en udrykning i højere grad sammensættes af mandskab og køretøjer fra flere stationer, da det er nemmere at samle mange folk, hvis de kommer fra flere stationsområder.

Et af de områder Beredskabet har fokus på i denne sammenhæng, er at gøre beredskabet på Møn (brandstationen i Stege) mere fleksibel i forhold til at kunne assistere i resten af kommunen, hvilket ikke er muligt i dag uden at svække beredskabet betydeligt på Møn. Ved alene at ændre køretøjssammensætningen på denne station vil det være muligt, at brandstationen på Møn kan assistere f.eks. med tankvogn ved større brande i Vordingborg - og Præstø området.

Aftaler om fast dækning fra nabokommuner

Der er indgået en aftale om gensidig vedlagsfri assistance med Næstved Brand & Redning, omkring vandberedskab ved større og langvarige indsatser. Der er ligeledes indgået aftale om gensidig vedlagsfri assistance med Faxe og Guldborgsund kommuner. Her skal særligt fremhæves et godt samarbejde omkring dækningen af Sydmotorvejen, hvor man fast operer efter princippet om at nærmeste brandstation rykker ud uanset kommunegrænse.

Udrykningssammensætninger

Udrykningssammensætningerne er den konkrete minimumssammensætning af mandskab og materiel, som pr. automatik afsendes til den pågældende hændelse. For hver alarmmelding på 112-picklisten³ fastlægges en udrykningssammensætning, jf. vedlagte bilag 3.1. Det er altid muligt for indsatslederen at tilkalde yderligere mandskab og materiel, såfremt den konkrete hændelse kræver det.

Udrykningssammensætningerne i Vordingborg Kommunes Beredskab er allerede i en vis grad tilpasset alarmmeldingen, idet udrykningssammensætningerne spænder fra udrykninger, hvortil der kun afsendes indsatsleder op til udrykninger, hvor der sendes indsatsleder, X antal holdledere og XX antal brandfolk. Det foreslås, at udrykningssammensætningerne tilpasses alarmmeldingerne yderligere, så der generelt afsendes:

1. op til 1+3 til mindre hændelser, som mindre forurening, brand i fritliggende carport, garage og udhus, brand i container i det fri, bilbrand i det fri og mindre naturbrand.
2. Fra 1+5 til 1+7 til lidt større hændelser som lejlighedsbrand, villabrand, markbrand og frigørelsesopgaver.
3. Fra 1+9 op til 2+12 til store hændelser som gårdbrand med dyr, stor naturbrand, store trafikulykker mv.

Samlet oversigt over udrykningssammensætninger i Vordingborg Kommune ved 1. melding ordlyd = 1. udrykning. Indsatslederen kan herefter supplere/sammensætte udrykningen, som han ønsker i forhold til behovet ved en aktuelle indsats.

Hvad så ved større ulykker, hvor der er behov for mere end det daglige beredskab?

Udover Vordingborg Kommunes eget operative beredskab har kommunen mulighed for, at trække på flere niveauer og typer af ressourcer, såfremt det bliver nødvendigt, jf. Beredskabslovens § 18, stk. 2, hvor det fremgår, at "Den tekniske leder af indsatsen på skadestedet skal tilkalde assistance fra en anden kommunes redningsberedskab, det statslige regionale redningsberedskab eller private redningsvæsener, hvis det skønnes påkrævet på grund af ulykkens karakter og omfang".

I første omgang er der mulighed for, at tilkalde assistance fra nabokommuner eller andre nærvedliggende kommuner, idet kommuner har pligt til at stille personel og materiel fra kommunens redningsberedskab til rådighed for en anden kommunes redningsberedskab, jf. bekendtgørelse om risikobaseret kommunalt redningsberedskab, kap. 3, § 10. Der skal dog ydes vederlag for udgifter i forbindelse med denne mellemkommunale assistance, medmindre der er indgået en anden aftale herom.

Overordnet set har Vordingborg Kommune mulighed for at tilkalde følgende niveauer og typer af ressourcer:

Beredskabsniveau	Hvad kan de assistere med?	Placering	Udrykningstid
<i>Niveau 1: Det daglige beredskab</i>	Det daglige beredskab i Vordingborg Kommune, evt. suppleret med assistance fra nabokommuner og andre nærvedliggende kommuner	Nærmeste kommuner: Næstved, Faxe og Guldborgsund	20- 60 minutter
<i>Niveau 3: De statslige beredskabscentre</i>	Assisterer ved mandskabskrævende og langvarige redningsindsatser eller ved behov for specialudstyr og specialuddannet mandskab. Assistance ydes vederlagsfrit hvis der tilkaldes i førsteindsatsen.	Nærmeste: BRS Næstved	30 - 60 minutter

Tabel 4: Assistancemuligheder ved større hændelser

De opstillede modeller for det daglige beredskab, skal således ses i lyset af, at der er mulighed for at trække på andre ressourcer end dem, der er til rådighed i Vordingborg Kommune.

Indstilling vedr. bemandingsniveau og udrykningssammensætninger:

Den nuværende model indstilles som bemandingsniveau, hvilket indebærer, at bemandingsniveauet bibeholdes på 1+6 i 1. udrykningen og 1+3 i 2. udrykningen fra Vordingborg Station.

Bemandingen på station Præstø og Stege, forsættes uændret jævnfør brandslukningskontrakten med Falcks Redningskorps.

Bemandingen disponeres i henhold til bilag 3.1 Udrykningssammensætning

3. Indsatsledelse

Indsatslederen er Vordingborg Kommunes repræsentant på skadestedet og har ansvar for og myndighed til, at forvalte den tekniske ledelse på skadestedet. Gennem varetagelse af indsatslederfunktionen opnås en viden og kendskab til risikoobjekter og hændelser i kommunen, som er vigtig viden i forhold til varetagelse af kommunens forebyggende opgaver som brandsyn og brandteknisk byggesagsbehandling.

På den anden side opbygges der viden om disse risikoobjekter gennem varetagelsen af brandsyn og brandteknisk byggesagsbehandling. Det er derfor en fordel, at der er overlap mellem dem, der varetager indsatslederfunktionen og dem, der varetager brandsyn og brandteknisk byggesagsbehandling i kommunen med henblik på, at sikre vidensoverførsel mellem og styrke begge områder.

Der fortsættes med en samlet indsatsledervagt for Vordingborg Kommune, som deles af de 2 fastansatte beredskabsinspektører i Vordingborgs Brandvæsens ledelse, samt en deltidsansat indsatsleder.

Derudover er der en frivillig aftale om, at hvis den vagthavende indsatsleder bliver optaget ved en længere indsats, varsles en af de andre, der indgår i indsatsledervagten, om at være bagvagt i tilfælde af samtidige udrykninger.

Ved større og længerevarende hændelser, hvor der skal ske afløsning på indsatslederniveau, vil dette primært ske med egne vagtfrie indsatsledere, samt med mulighed for assistance fra nabokommuner, jf. aftaler om gensidig vederlagsfri assistancehjælp.

Indstilling vedr. indsatsledervagten:

At ordningen med holdleder som teknisk leder afskaffes og at indsatslederen fremover kører med på alle udrykninger.

4. Køretøjer og materiel

Tabel 5 viser de køretøjer og materiel, som Vordingborg Brandvæsen pt. råder over samt forslag til køretøjer og materiel til implementering i næste planperiode. Ændringer i forhold til pt. er markeret med **grønt**.

Vordingborg Brandvæsen har udarbejdet en udskiftningsplan for Vordingborg Brandvæsens køretøjer inkl. Falcks køretøjer. Det tilrådes, at køretøjerne har en maks. alder på 15-20 år, da driftsomkostningerne over 15 år stiger væsentligt. Ligeledes er køretøjer af den alder teknisk, miljø- og arbejdsmæssigt utidssvarende.

	Nuværende		Fremover	Økonomi
Stationer	Køretøjer	Årg.		
Vordingborg	1110 automobil sprøjte 3400 l.	2013	Forventes leveret oktober 2013	Ny er bevilliget (anlægsbevilling)
	1120 automobil sprøjte 2400 l.	1987	Udskiftes med en ny tank-sprøjte med 10.000 l. vand i 2015	2.5 mio. anlæg (0.25 mio. årlig leasing)*
	1210 vandtankvogn 8000 l.	2005		
	1220 vandtankvogn 8000 l.	1996	Udgår	
	1310 redningslift	2011		
	1510 redningsvogn tung redning	2008		
	1910 I1 ISL Vogn	2013		
	1920 I2 ISL Vogn	2008		
	1930 P1 inspektør Vogn - brandsyn	2007	Udskiftes i 2015	0.3 mio.
	1820 service vagtbil	2005	Udskiftes i 2015	0.3 mio.
	1830 Miljøvogn	2010	Nyt rensetelt i 2014	0.1 mio.
			Ny 4WD pickup Der indkøbes en ny, evt. brugt pickup til brug for serviceopgaver og sneberedskab i 2015	0.15 mio.

	1810 redningsbåd på trailer	2005	Udskiftes med større båd, hvis bådberedskab tilvælges i 2015	0.25 mio.
Præstø	3110 automobil sprøjte 2300 l.	1999		
Stege	2110 automobil sprøjte 2500 l.	2001	Udskiftes med en ny Tank-sprøjte, med 7000 l vand i 2015	Søges holdt inden for brandkontrakten (0.2 mio. årlig leasing)**
Stege	2210 vandtankvogn 8500 l.	1998		
Stege	2820 rednings/miljøvogn	1997	Udskiftes med ny HSE / kombi køretøj i 2014	Tillæg til brandkontrakten på 0.1 mio. pr. år (0.1 mio. årlig leasing)**
Stege	2810 redningsbåd på trailer	1992		
Vandkapacitet i alt	41.700 l.		47.700 l.	

Tabel 5 Modeller for køretøjer og materiel i det operative beredskab.

*Beløbet angiver den anslået årlige leasingudgift, hvis man vælger leasing frem for anlægsbevilling.

**Beløbet angiver den anslået årlige leasingudgift, hvis man vælger at udtage det enkelte køretøj af brandkontrakten med Falck og selv indkøber dette for at stille det til rådighed for Falck. Dette kræver at Falck accepterer dette ved genåbningen af nuværende kontrakt med Falck.

Indstilling vedr. Køretøjer og materiel:

At køretøjsudskiftningsplanen (Tabel 5) søges som anlægsinvestering fra 2015 og frem.

5. Vandforsyning

Vandforsyningen for Vordingborg Brandvæsen er baseret på automobilsprøjternes vandforråd, og vandtankvogne samt reduceret brandhane netværk. Vordingborg Brandvæsen har fokus på, at få mere vand på "hjul" i beredskabet i forbindelse med udskiftning af køretøjer.

Ved større og længerevarende hændelser med stort vandforbrug, rekvireres assistance i form af vandtankvogne og evt. slangetender/slangegruppe ved naboberedskaber og niveau 3-beredskabet.

Der er etableret fast aftale med Næstved Brand og Redning om, at de assistere med slangetender og mobil "branddam" ved brande, hvor dette er nødvendigt.

Der opereres ikke med branddamme, men ved større brande i landområderne kan der hentes slukningsvand ved søer, åer, moser, kyster o. lign. åbne naturlige vandforråd.

Vordingborg Brandvæsen er ved at GIS-registrere alle kommunens brandhaner. I forbindelse med dette arbejde, vil der ske udvælgelse af de brandhaner, man fremover ønsker at benytte ud fra vanddybelse, geografisk placering samt tilkørselsforhold med tankvogn mv.

Der er en løbende dialog med kommunens vandværker om nedlæggelse af brandhaner med lav ydelse i forbindelse med reovering af vandforsyningsnettet.

Indstilling vandforsyning:

At der vedtages en ny plan for vandforsyning til brandslukning, hvor hovedparten af brandhanerne tages ud af drift og erstattes af en øget vandmængde i beredskabets brandkøretøjer. Det implementeres via en køretøjudskiftningsplan (Tabel 5) som iværksættes i år 2015

6. Uddannelse og øvelser

Brandmandskab

Der er lovpligtige krav til, hvilke uddannelser og øvelser brandmandskabet skal gennemgå. Uddannelseskraav er afhængig af, om der er tale om en brandmand eller en holdleder.

En brandmand skal have gennemgået:

- Grundkursus i førstehjælp (12 timer)
- Grunduddannelse Indsats (37 timer) og Funktionsuddannelse Indsats (148 timer)
- Håndtering af tilskadekomne (20 timer)
- Almindelig fællesuddannelse (17 timer)

I alt 234 timer svarende til 6 uger og 2 dages kursus

Udover disse kurser skal en holdleder have gennemgået:

- Voksenpædagogisk Grunduddannelse (37 timer)
- Holdlederuddannelse Brand (185 timer)

I alt udover brandmandsuddannelsen 222 timer svarende til 6 uger, dvs. sammenlagt er det 12 uger og 2 dage.

Udover ovenstående kurser skal en indsatsleder have gennemgået:

- Indsatsleder beredskabsfaglig del (185 timer)

- Indsatsleder Tværfaglig del (111 timer)
- Beredskabsstyrelsens krav om ny overgangsuddannelser for indsatsleder.

I alt udover brandmandsuddannelsen 518 timer svarende til 14 uger, dvs. sammenlagt er det 20 uger og 2 dage.

For både brandfolk og holdledere samt indsatsleder gælder det, at de skal vedligeholde deres uddannelse bl.a. gennem 12 årlige lovpligtige øvelser, hvorigennem brandfolkene får, vedligeholdt deres brandmandsuddannelsen henover en periode på fem år. Mindst tre af de øvelser skal være lokalt tilrettelagte, dvs. fokusere på lokale risikoobjekter eller risikoelementer.

Derudover har flere af brandfolkene følgende uddannelse/øvelser:

Vordingborg	Speedbådscertifikat og SRC-Bevis
Stege	Speedbådscertifikat og SRC-Bevis
Stege	Højderedning/ Klinte

Det foreslås, at de lokalt tilrettelagte øvelser bliver temabaserede, således at der hvert år er et gennemgående tema for disse øvelser. Det kan f.eks. være temaer som kommunikation, særlige virksomheder, særlige aspekter ved ulykker, som f.eks. jording i forbindelse med togulykker mv.

Indstilling vedr. uddannelse og øvelser:

Det indstilles at Vordingborg Brandvæsen udover de 12 årlige lovpligtige øvelser fra Beredskabsstyrelsen har fokus på de specialer brandstationerne råder over.

Alle holdleder gennem går kurset holdleder vedligehold, som Beredskabsstyrelsen udbyder hvert 5 år.

Alle holdleder samles over 2 gange årligt, hvor der udelukkende trænes førsteindsatser på planspil.

7. Frivillige

Der etableres en samarbejdsaftale med kredsen. Da de aktive frivillige er relativt få (pt. ca. 8 – 10 stk.) etableres en aftale om mellemkommunalt samarbejde omkring administration og udannelse af de aktive frivillige. Det skal i den sammenhæng nævnes, at en aktiv frivillighed er et godt rekrutteringspotentiale for fremtidige deltidsbrandmænd.

Indstilling vedr. frivillige:

Vordingborg Brandvæsen indstiller, at der sættes fokus på de frivillige samt styrken forsøges udvidet. Med fokus på indkvartering og forplejning tilføres ekstra midler til den frivillige styrke på budgettet 0,05 mio.kr.

8. Indkvartering og forplejning

Beredskabslovens § 12 pålægger det kommunale redningsberedskab at kunne modtage, indkvartere og forpleje evakuerede og andre nødstedte.

Vordingborg Brandvæsen håndterer indkvartering i kommunens skoler og sportshaller og kost gennem kommunens storkøkkener sammen med de frivillige i kommunen. Levering af fornødent udstyr og råvarer, sker gennem aftaler med de lokale supermarkeder. På sigt skal Vordingborg Kommunes frivillige står for koordinering og udførelse af indkvarterings- og forplejningsopgaven.

Kommunens målsætning er, at kunne indkvartere og forpleje ca. 500 personer.

Indstilling vedr. indkvartering og forplejning:

Målsætning for Vordingborg Brandvæsen er at kunne indkvartere og forpleje 500 personer.

9. Drift, administration og ledelse af det operative beredskab

Ressourcebehov forbundet med drift, administration og ledelse af det operative beredskab er beskrevet i tabel 6.

Opgaver relateret til det operative beredskab	Ressourceforbrug i årsværk
Daglig ledelse fuld- og deltidsansat personale	0,5 årsværk
Styring af løsning af serviceopgaver mv.	0,3 årsværk
Indkøb – bestilling, kontrol mv.	0,2 årsværk
Deltagelse i udrykninger, herunder varetagelse af funktionen som indsatsleder	0,5 årsværk
Øvrig administration og økonomi	0,4 årsværk
Øvelser og uddannelse	0,2 årsværk
Vandforsyning til brandslukning, herunder brandhaner	0,1 årsværk
Eksterne møder, uddannelse og Erfa-arbejde	0,1 årsværk
Behov i alt	2,3 årsværk

Tabel 6: Ressourcebehov forbundet med ledelse og administration af det operative beredskab

Indstilling vedr. ressourcer til ledelse og administration af det operative beredskab:

Den nuværende bemanning til løsning af de i tabel 6 nævnte opgaver bibeholdes. Se yderligere under punkt 3.2.3.

3.2.3 Forebyggende aktiviteter

Et vigtigt aspekt i udvikling af et risikobaseret redningsberedskab er forebyggelse af de forskellige typer af hændelser samt forøgelse af sikkerheden og trygheden for kommunens borgere. På nuværende tidspunkt sker forebyggelsen i Vordingborg Kommune gennem følgende aktiviteter:

Ressourceforbruget forbundet med varetagelse af de forebyggende opgaver er beskrevet i tabel 7.

Lovpligtigt myndighed / forebyggende arbejde:	Ressourcebehov i årsværk
Ledelse, styring, planlægning og administration	0,3 årsværk
Lovpligtige brandsyn ca. 400 objekter i alt – ca. 300 til syn årligt	0,6 årsværk
Brandteknisk byggesagsbehandling af brandfarlige virksomheder, oplag mv. jf. Beredskabsloven ca. 10 årligt	0,1 årsværk
Løjlighestilladelser jf. beredskabsloven ca. 20 årligt	0,1 årsværk
Rådgivning af byggemyndigheden i brandtekniske spørgsmål i forhold til bygningsreglementet ca. 50 sager årligt	0,3 årsværk
Administration af tilladelser til midlertidige overnatninger ca. 70 årligt	0,1 årsværk
Teknisk tilsyn med kommunens skorstensfejrvæsen	0,1 årsværk
Taktisk forebyggelse, kampagner mv. jf. tabel 8	0,3 årsværk
Administration af sikringsrum og betondækningsgrave mv.	0,1 årsværk
Revision og ajourføring af plan for risikobaseret dimensionering samt kommunens beredskabsplan	0,2 årsværk
Eksterne møder, uddannelse og ERFA-arbejde	0,1 årsværk
Behov i alt	2,5 årsværk

Tabel 7: Ressourceforbrug forbundet med varetagelse af de forebyggende opgaver

Indstilling vedr. ressourcer til forebyggende myndighedsopgaver:

At opgaverne forsat primært løses af beredskabsinspektøren, der har det forebyggende myndighedsarbejde som det primære arbejdsområde, suppleret af beredskabschefen samt med administrativ bistand fra den administrative medarbejder. Opgaverne prioriteres således, at de lovpligtige opgaver har højeste prioritet og "kan" opgaverne løse når der er mulighed for det.

2. Risikobaserede forebyggelsestiltag

Blandt de risikokategorier, som risikoanalysen viste, at det kan være relevant at sætte yderligere fokus på forebyggelse indenfor, er det følgende kategorier, som skal prioriteres højest grundet den risiko, som kategorien udgør.

Risiko-kategori	Nuværende forebyggelsestiltag	Forslag til yderligere forebyggelsestiltag
Naturbrand	Ingen	Informationskampagne omkring afbrænding af Sct. Hans bål. Informationskampagne omkring brugen af åben ild i naturen i sommermånederne.
Brand i Container / affald	Fokus på brandsikkerhed ved juletid via lokalpressen	Fokus på brandsikkerhed ved juletid via lokalpressen, samt sociale media på internettet (Twitter / Facebook eller lign.)
Redn- Drukneulykker		Fokus på badesikkerhed via lokalpressen, samt sociale media på internettet (Twitter / Facebook el. ligende). Kampagen Badeballade udarbejdet af Rådet for større Badesikkerhed www.badeballade.nu
Bygn. brand-Gård	Ingen	Forbyggende besøg på kommunes 20 største landbrug, hvor fokus er på brandsikkerheden.
Bygn. brand-Industri	Lovpligtigt årligt / to årlige brandsyn	Øget fokus brandsikring og værdigsikring via årlige besøg samt fokus på uddannelse af medarbejderen i brandsikring. Fokus på bedre brandsikkerhed, ved fremtidige brandsyn.
Bygn. brand-Institution	Lovpligtigt årligt brandsyn	Øget fokus brandsikring og værdigsikring via årlige besøg samt fokus på uddannelse af medarbejderen i brandsikring.
Brand- Landbrugsredskaber	Ingen	Informationskampagne om at undgå høstbrande – rettet mod landbruget i kommunen
Forurening-Oliefilm på vand	Ingen	Øvelser omkring Olieforurening på åbent vand med SOK – Miljøvagten – BRS samt Kommunes krisestab.

Tabel 8: Fokusområder for forebyggelsestiltag

Indstilling vedr. risikobaserede forebyggelsestiltag:

Det foreslås, at de risikobaserede forebyggelsestiltag tematiseres, så der gennemføres tiltag ud fra følgende prioritering:

- Kampagner omkring brandsikkerhed i naturen, ved juletid, undgå høstbrande samt badesikkerhed mv.
- Planlægning og deltagelse i kampagner om brandsikkerhed rettet med børn, fx uge 40 kampagnen.
- Øget fokus på uddannelse af medarbejdere i elementær brandbekæmpelse og forebyggelse af brand og ulykker ved brandsyn.
- Frivillige brandforebyggende besøg på kommunens 20 største landbrugsejendomme.
- Planlægning og gennemførelsen af stabsøvelser omkring større olieforurening af kyststrækninger samt drikkevandsforurening mv.

3.2.4 Serviceopgaver, som løses af redningsberedskabet

Udover organisering af det operative og forebyggende beredskab, skal serviceopgaver, som løses og som kunne løses af redningsberedskabet, tænkes ind i valget af model for beredskabet. Det operative beredskab løser udover de akutte udrykninger til brand, miljø og redning, øvelser mv., i dag en række serviceopgaver, som er:

- Vagtcentraldrift, herunder opkobling af og servicering af ABA alarmer, AIA alarmer, tekniske alarmer, mv. Videoovervågning mv.
- Kørsel til indbrudsalarmer.
- Assistance til hjemmeplejen, fx løft af ældre borger mv.
- Eftersyn af slukningsmateriel i kommunens bygninger mv.
- Afholdelse af kurser og uddannelse i førstehjælp, brandbekæmpelse mv.
- Materieludlejning – pumper, slanger, affugtere mv.
- Værksted / servicecenter for kommunens bilpark (godkendt leverandør af Leaseplan)

4. Styring og opfølgning på risikobaseret redningsberedskab

4.1 Procedure for styring og opfølgning

Vordingborg Brandvæsen vil på sigt ved hvert årsafslutning gennemføre en evaluering af det risikobaserede redningsberedskab, da denne anses som en dynamisk proces.

Evalueringen vil bl.a. komme ind på:

- Antal alarmer og karakteren af disse.
- Ændringer i risikoniveau (hyppighed og konsekvens af hændelser).
- Eventuelle nye risikoobjekter og nye scenarier, der skal tages hensyn til.
- Egen kapacitet, dvs. i hvilket omfang redningsberedskabet selv har kunnet klare hændelserne i kommunen i forhold til i hvilket omfang tilkald af assistance har været nødvendigt.
- Effekt af eller erfaringer fra igangsatte forebyggelsestiltag indenfor den forgangne periode

4.2 Målsætninger og målparametre.

Der vil overordnet blive styret efter at opfylde følgende målsætninger, som er målrettet det risikobaserede redningsberedskab:

Område	Målsætninger	Målparametre
Forebyggelse	Risikoniveauet indenfor de udvalgte fokusområder skal være faldende i hyppighed og konsekvens.	Måles i hyppighed og konsekvens
Afhjælpende indsats	Det operative beredskab kan håndtere henholdsvis 97 % af hændelserne i kommunen.	Måles på antal hændelser, hvor der tilkaldes assistance i form af frivillige, naboberedskaber mv.
	Minimum 95 % af udrykningerne overholder udrykningstiden på henholdsvis 10, 15 og 20 minutter.	Måles på de registrerede udrykningstider

Tabel 8: Målsætninger for Vordingborg Brandvæsen