

# Risikobaseret dimensionering.

Forbedringsforslag fra brandmændene i Faxe og Haslev, vedr. RBD 2023.

## Mandskab.

Område	Overordnet element	Økonomi ift. pt.	Indstilling
<i>Vedr. Det operative beredskab</i>			
e. Bemanding ifm. udrykninger	Forslag 1: Der arbejdes med 3 typer udrykninger <ul style="list-style-type: none"><li>• Indsatsleder alene (ISL)</li><li>• Reduceret udrykning (HL + 3)</li><li>• Normal udrykning (ISL + HL + 5)</li></ul>	Ingen ændring	
	Forslag 2: Uændret niveau.	Ingen ændring	

MSBR indstiller valg af forslag 1.

*I RBD beskrives hensigten med forslag 1(1+3 og 1+5) er en ensretning af bemandingsniveauet i hele dækningsområdet.*

*Derudover beskrives en hurtigere afgangstid og dermed også responstid for udrykningen, når der alene skal måles på 6 mand og to køretøjer ifm. normaludrykningen (oftest forekommende).*

*Dette til sammenligning med fx 7 mand og tre køretøjer pt.*

Hvis kun der køres 1+5 i 2 køretøjer, vil en del brandfolk møde ind, men ikke komme med, desuden vil de ved større brande se at assistansen kommer fra nabostation, mens de ikke selv bliver brugt.

Udrykningstider vil heller ikke ændres, da man altid har kørt 1+5 på de første 2 køretøjer i både Haslev og Faxe, de resterende er kommet med tanksprøjten, og med oplæg til differentieret tider, vil man både opfylde målet, samt få ekstra mandskab og materiel frem, og fastholde motivation hos brandfolkene. En motivation der også vil bortfalde med afskaffelsen af tanksprøjterne, som samtidig også vil betyde en kraftig forringelse for borgerne i Faxe kommune, da man så vil skulle have assistance til en del flere hændelser, med dertil tab af værdier pga det tidsmæssig aspekt.

### Oplæg til serviceniveau

Område	Overordnet element	Økonomi ift. pt.	Indstilling
<i>Vedr. Operative beredskab</i>			
c. Udryknings-tider	Forslag 1: Responstiderne 10/15/20 min. fastholdes for første køretøj.	Ingen ændring	
	Forslag 2: Der indføres differentieret responstid, således at andet køretøj er fremme max. 2 min. senere end tiderne i forslag 1, og 3 min. senere for evt. tredje køretøj.	Ingen ændring	
	Forslag 3: Nuværende målopfyldelse på 80 % fastholdes.	Ingen ændring	

Ad forslag 2: Indførelsen af differentieret responstider imødekommer Beredskabsstyrelsens ændret praksis, hvor man tidligere alene har målt/fokuseret på første køretøj til nu at omfatte samtlige køretøjer som fremgår af udrykningssammensætning til den konkrete ulykkestype i den risikobaserede dimensionering. Differentieret responstid øger sandsynligheden for på faglig vis at målopfyldelsen på fx 80 % opnås.

# Risikobaseret dimensionering.

## Køretøjer.

Område	Overordnet element	Økonomi ift. pt.	Indstilling
<i>Vedr. Det operative beredskab</i>			
f. Køretøjer	Forslag 1: 18 m efterløbsstiger på St. Faxe og St. Haslev udfases.	Ingen ændring	
	Forslag 2: 18 m efterløbsstiger erstattes af 1 – 2 stk. 18 m efterløbslift.	Indkøb: 0.5 mio. kr. pr. stk. samt 20.000 kr. i årlig drift og uddannelse.	
	Forslag 3: De to tanksprøjter på hhv. St. Faxe og St. Haslev udfases i år 2023 evt. år 2030 hvor de efter investeringsplanen skal udskiftes.	Besparelse på 130.000 kr. årligt pr. køretøj hvis de ikke genanskaffes samt 20.000 kr. i årlig drift.	
	Forslag 4: 2 stk. 18 m efterløbsstiger samt en tanksprøjte i Faxe Kommune udfases. Til stationen hvor tanksprøjten udfases indkøbes 18 m efterløbslift.	Besparelse på 105.000 kr. årligt.	
	Forslag 5: Operativ binding ifm. virksomheder på Masnedø: Tankvognen v/St. Vordingborg skal fremadrettet have fjernstyret vandkanon med en ydelse på min. 1.500 l/min. samt medbringe ca. 10.000 l vand og 500 skum.	Forskellen på nuværende tankvogn som udskiftes jf. plan i 2030 og indkøb af beskrevet tankvogn vurderes til 1.2 mio. kr.	

MSBR indstiller valg af forslag 1.

MSBR indstiller valg af forslag 3 (år 2030)

MSBR indstiller valg af forslag 5 til yderligere vurdering og endelig beslutning i forbindelse med etablering og ibrugtagning af virksomhederne.

Hvis arbejdsmiljøet ikke er i orden, eller man ikke har det rigtige værktøj til at redde liv, slukke brand og redde værdier, så forsvinder brandfolkene eller i værste tilfælde kommer de til skade.

Der beskrives i RBD at der ikke umiddelbart kan dokumenteres, at der i Faxe Kommune forefindes bygninger med boligafsnit over 3. sals højde., i Haslev findes dog bygninger med 4 sal, men også en del høje kontor og undervisningsbygninger.

## Risikobaseret dimensionering.



*Vurdering i RBD er at de to 18 m efterløbsstiger i Faxe Kommune helt kan udfases, hvis der på autosprøjten ved St. Haslev fremover suppleres med et antal flugtmasker, for at imødekomme den tidligere hensigt og mulighed for redning fra vinduer 10,8 m over terræn. I RBD beskrives at Flugt-masker ikke skal ses som en generel taktik til brug ved redning af personer, dette er helt korrekt og derfor er der heller ikke fagligt belæg for at udfase stigerne uden at indkøbe udstyr der kan bruges i stedet for.*

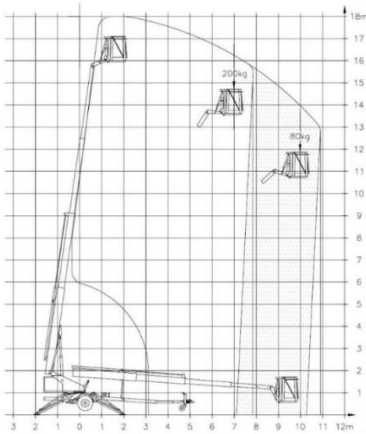
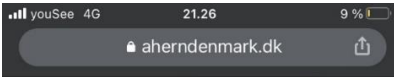
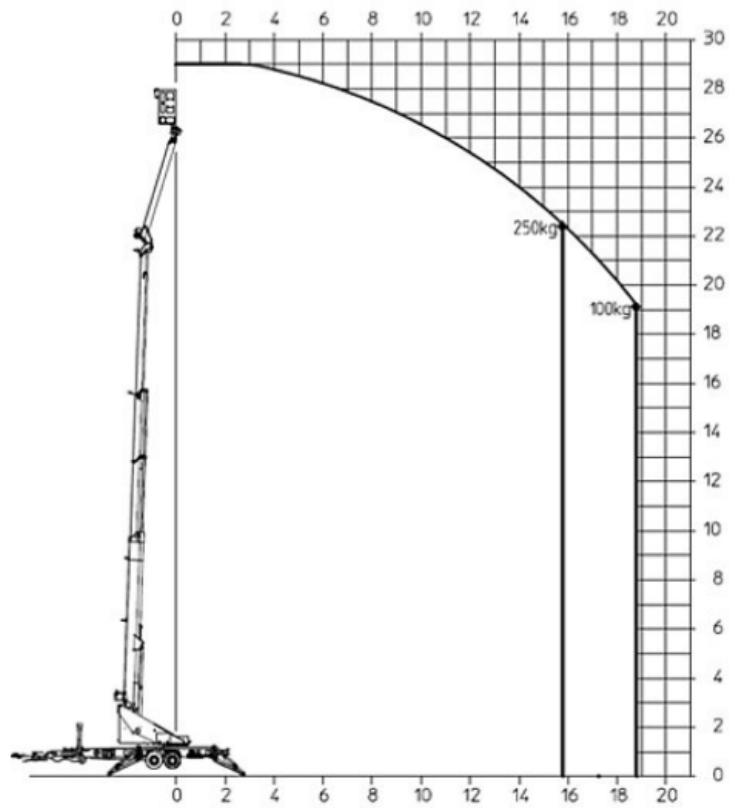
*Vælger man at indkøbe 1 – 2 stk. efterløbslifte som erstatning for 18 m efterløbsstiger, så anbefales det i RBD, at de tilsvarende er 18 m lifte. Disse efterløbslifte vil med fordel kunne bruges i andre indsatstaktiske sammenhæng s.s. tagbrande, skorstensbrande og rent arbejdsmiljømæssigt giver det tydelige fordele ved arbejde i højden.*

Men en 18 m efterløbslift vil på ingen måder kunne bruges indsatstaktisk og ej heller til redning. Da de er for ustabile og er bygget til at pudse vinduer og rense tagrender. De vil ikke kunne opstilles i tilpas afstand fra bygningerne, da de så ikke kan nå, der har før i Haslev været en lifttender med 18 m lift, den opfyldte på ingen måder de krav man kunne forvente til et redningskøretøj. Herunder er forsøgt at illustrere forskellen på 18 m lift og 29 m lift, alternativt kan også skiftes til en drejestige som man gjorde i 2014 i Ringsted, da man udskifte en 18 m efterløbsstige.

# Risikobaseret dimensionering.

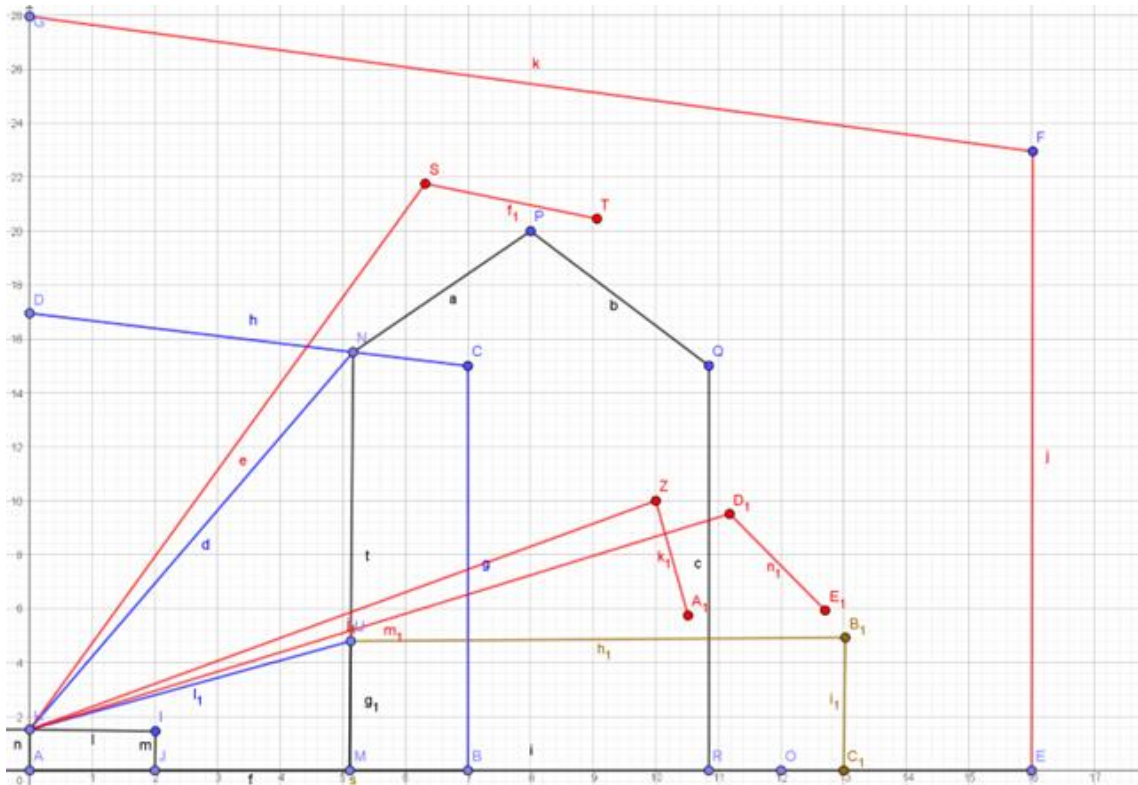
AHK 34/1800 / AHK 36/2400

Arbeitsdiagramm Bühne / Werkdiagramm werkplattform / Diagramme de travail plate-forme / Operation diagram platform





# Risikobaseret dimensionering.



Der har i 60 år været beskrevet at minimum en 18 m stige skulle med til følgende adresser i Faxe og Haslev.

Forholdsordre vedrørende  
18 METER STIGE FALCK-FAKSE.  
Ved alarm fra en af ovennævnte adresser skal stige medtages ved alarm.

Gade	Nr.	Post.nr	By	Navn	Speciale	HUSK.
Bredgade	27	4653	Karise	Beboelse	Efterskole	18 meter stige
Gl. Strandvej	2	4640	Fakse	Beboelsejendom	Skole	18 meter stige
Gl. Strandvej	14	4640	Fakse	Rollingcn	Fritidshjem	18 meter stige
Havnevej	6	4654	Fakse Ldp	Faxe Kalk	Kalkovn	18 meter stige
Havnevej	6	4654	Fakse Ldp	DLC Korn	Silo anlæg	18 meter stige
Hovedgaden	78	4654	Fakse Ldp	Faxe Kalk	Silo anlæg	18 meter stige
Hyllerholvej	6	4654	Fakse Ldp	Strandgården	Socialt arbejde	18 meter stige
Kirkevej	2 A-D	4640	Fakse Ldp	Valdemarbo	Efterskole	18 meter stige
Kirkevej	7	4640	Fakse	Rønholtsborg	Egendom	18 meter stige
Klintervej	10	4654	Fakse Ldp	Jomfrues Egede	Slot	18 meter stige
Klintervej	19	4654	Fakse Ldp	Røde Kors	Assycenter	18 meter stige
Klostervej	3	4640	Fakse	Samklang	Beboelse	18 meter stige
Lindvej	13 B	460	Fakse	Vennetofte Kloster	Beboelse	18 meter stige
Lystrupvej	9	4640	Fakse	Lindevejcenteret	Eldrecenter	18 meter stige
Lystrupvej	9	4640	Fakse	Lystrup	Slot	18 meter stige
Præstvej	55	4640	Fakse	Haribo	Virksomhed	18 meter stige
Præstvej	78	4640	Fakse	Amtsygehús	Sygehus	18 meter stige
Rosendalvej	3	4640	Fakse	Rosendal Gods	Slot	18 meter stige
Rønnealle	7	4640	Karise	Columbus	Kostskole	18 meter stige
Skolegade	42	4653	Karise	Tandhjulct	Børnehavc	18 meter stige
Strandstræde	3-5	4654	Fakse Ldp.	Faxehus Efterskole	Efterskole	18 meter stige
Vinbyhøltvej	29	4640	Fakse	Roholte Efterskole	Efterskole	18 meter stige

Rendtgighedsordrer Faxe - Haslev - Rønnealle p.dok.167577

## 18 METER STIGE - HASLEV

Ved alarm fra følgende adresser skal stigen medtages:

Gade	Nr.	Post.nr	By	Navn	Speciale	HUSK.
Bregentvedvej	10	4690	Haslev	Haslev Hørscterkskole	Efterskole	18 meter stige
Bregentvedvej	30	4690	Haslev	Grønhalsskolen	Skole	18 meter stige
Bråbøvej	1	4690	Haslev	Haslev Møbelmøderi	Spilbutik	18 meter stige
Frederiksgade	8	4690	Haslev	Områdecenter	Eldrecenter	18 meter stige
Frederiksgade	9	4690	Haslev	Haslev Kommune	Kontorbygning	18 meter stige
Fraxek Dyngale	16	4690	Terslev	Fraxek Eldreboliger	Eldreboliger	18 meter stige
Gisseløvej	5	4690	Haslev	Gisselø Gods	Slot	18 meter stige
Jernbanegade	1.85M	4690	Haslev	Jernbanegade	Beboelse/butikker	18 meter stige
Møllevej	76-78	4690	Haslev	Bregentved Gods	Slot	18 meter stige
Ringstovvej	106	4690	Haslev	Sct.rosehospitalet	Hospital	18 meter stige
Skolevej	9	4690	Haslev	Haslev Løvstede Højskole	Højskole	18 meter stige
Skolevej	21	4690	Haslev	EUC Sjælland	Skole	18 meter stige
Skolevej	31	4690	Haslev	Haslev Gymnasium & HF	Skole	18 meter stige
Stagervej	27	4690	Haslev	E 2 Energi	Kraftvarmeverk	18 meter stige
Sofendalsvej	42A	4690	Haslev	Sofendalskølet	Skole	18 meter stige
Sygehusvej	11	4690	Haslev	Haslev gl. Sygehus	Beboelsejendom	18 meter stige
Søndergade	12	4690	Haslev	Haslev gl. Seminarium	Seminarium/skole	18 meter stige
Søndre Jerbanesvej	1-16	4690	Haslev	Købmændsgården	Beboelse	18 meter stige
Tæstrup Bygade	7	4690	Tæstrup	Demenscenter Tæstrup	Demenscenter	18 meter stige
Terslev Bygade	14	4690	Terslev	Terslev Eldreboliger	Eldreboliger	18 meter stige
Tingvej	7	4690	Haslev	Haslev Kommune	Kontorbygning	18 meter stige
Tingvej	30	4690	Haslev	Haslev Efterskole	Efterskole	18 meter stige
Turebyholmvej	18	4682	Tureby	Turebyholm Slot	Slot	18 meter stige
Vestergade	1-29	4690	Haslev	Vestergade	Beboelse/butikker	18 meter stige

+ Torvet

FAKSE BRAND & REDD

Som det ses på disse adresser er der en del beboelsejendomme, disse skal alle overholde bygningsforskrifterne i forhold til brandredningsarealer og mulighed for at kunne redde og ikke mindst slukke ildebrande, den maksimale afstand er fastsat til 10 m fra bygningen, hvilket kan gøre en 18 m lift ubrugelig disse steder.

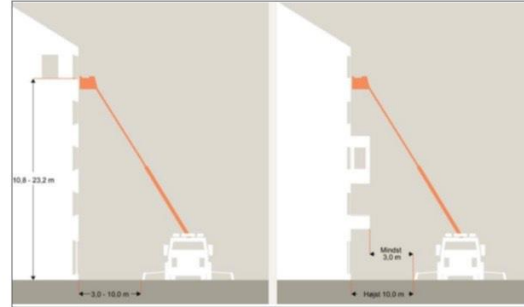
En 29 m lift vil kunne opfylde disse krav, og 2 stk vil samlet koste det halve af en drejestige.

# Risikobaseret dimensionering.



De kørbare stiger har et udlæg (operationsafstand) fra placering af støtteben på mindst 12,0 m ved to personer i kurven, en brandmand og en person, som skal reddes. Den maksimale afstand er fastsat til 10,0 m for at sikre, at denne operationsafstand ikke overskrides.

De mindst 3,0 m fra bygningen for at sikre at stigen i alle positioner og højder mellem 10,8 og 23,2 m kan operere vinkelret på bygningen.



Figur 5.2.3.2.a: Afstand til bygning for brandredningskøretøjer

For brandredningsarealer vinkelret på bygningen, hvor den kørbare stige vil være placeret vinkelret på bygningen med fronten mod bygningen, skal der etableres brandredningsarealer frem til højst 1,0 m fra bygningen, jf. Figur 5.2.3.2.b.

## Vandforsyning

I RBD Beskrives at hver kommune minimum er dimensioneret med 2 tankvogne (samlet min. 16.000 l. vand), hvilket muliggør at man i opstartsfasen ved en stor brand har kontinuerlig vandforsyning indtil assisterende styrker kan give fremmøde.

Tages der udgangspunkt i, at størstedelen af brandene slukkes med 1 – 3 rør og kun sjældent ved anvendelse af 4 rør eller flere, hvortil der bruges mere end 600 l/min., medfører ovenstående kapaciteter, at de respektive førsteudrykninger i dækningsområderne kan klare sig uden assistance i minimum 15 min. efter indsættelse. Efterfølgende kan den enkelte kommune klare sig med 2.udrykningens (evt. nabostation) vandforsyning i yderligere 15 min.

Faxe Kommune bliver reduceret fra 32.000L vand til 22.000L vand hvis tanksprøjter afskaffes, desuden vil det betyde at der i Haslev eller Faxe slukningsområde ikke vil kunne håndteres 2 samtidige hændelser, uden det skal komme fra naboområdet. Byer som Ringsted, Næstved og Vordingborg har alle 1½ til 2 udrykningsenheder. (Haslev by er indbyggermæssigt større end Vordingborg.)

Faxe: nuværende 16.000L (afskaffelse af tanksprøjte så kun 11.000 L vand)

Haslev: nuværende 16.000 L (afskaffelse af tanksprøjte så kun 11.000 L vand)

Næstved: 22.000 L vand. (37.000 L vand i alt)

Vordingborg: 16.200 L vand. (39.700 L vand i alt)

Ringsted: 21.500 L vand.

## Risikobaseret dimensionering.

Område	Overordnet element	Økonomi ift. pt.	Indstilling
<i>Vedr. Vandforsyning til brandslukning</i>			
n. Brandhaner	Forslag 1: Uændret niveau.	Ingen ændring	

### Øvelsestimer.

Område	Overordnet element	Økonomi ift. pt.	Indstilling
<i>Vedr. Mandskabets kompetencer</i>			
m. Uddannelse + øvelser	Forslag 1: Uændret niveau.	Ingen ændring	
	Forslag 2: Stillingtagen til antallet af øvelsestimer for brandmandskabet v/ St. Vordingborg ifm. tilgangen af brandfarlige-/Seveso virksomheder på Masnedø. Udover de 24 lovpligtige timer kunne tilføjes 3 timer årligt øremærket til virksomhederne på Masnedø.	20.000 kr. årligt.	

Som det er i dag kan holdleder og indsatsleder ikke deltage i alle 12 årlige øvelser med brandmændene, uden at der sker et løntræk, dette ser vi gerne ændre til at man selvfølgelig modtager betaling såfremt man ønsker at deltage i alle øvelserne.

### Bådberedskab.

Område	Overordnet element	Økonomi ift. pt.	Indstilling
<i>Vedr. Det operative beredskab</i>			
g. Redningsbåde	Forslag 1: Uændret niveau – SAR beredskab.	Ingen ændring	
	Forslag 2: Serviceniveauet nedgraderes til alene at overholde forpligtigelsen jf. Beredskabsloven dvs. – til havne, søer og kystnære områder. Nuværende både fastholdes på de 3 stationer (Næstved, Faxe, Vordingborg) men udstyr og kompetencer/uddannelse tilpasses et lavere niveau.	Besparelse ca. 30.000 kr. årligt pr. båd.  Derudover også en besparelse ved nyindkøb af mindre båd fremadrettet.	
	Forslag 3: Stillingtagen til serviceniveau afventer til næste udskiftning af redningsbåd.	Pt. ingen ændring	
	Forslag 4: Serviceniveau for St. Stege. Der ønskes en stillingtagen til redningsbåden (årgang 1994) v/ St. Stege når den skal udskiftes. <ul style="list-style-type: none"> <li>• Samme størrelse båd</li> <li>• En mindre RIB-model til 2 prs. og med en motor</li> <li>• Udfasning af båden</li> </ul>	Skal forhandles med Falck omkring drift.	

MSBR indstiller valg af forslag 2.

MSBR indstiller valg af forslag 4 – en mindre RIB-model til 2 prs. og med en motor.

## Risikobaseret dimensionering.

Her skal henledes opmærksomheden på hvorfor man genindførte redningsbåden i Faxe, da man under Præstø ulykken ikke kunne yde assistanse. Og hvis lignende skulle ske i farvandet ud fra Faxe vil man i fremtiden med besparelse ikke kunne yde hjælp til nødlidte, mindre træning vil også øge risikoen for skader og at liv går tabt.



**Faxe og Haslev Brandmændene indstiller valg af følgende, som er forskelligt fra MSBR.**

Område	Overordnet element	Økonomi ift.pt	Indstilling
Mandskab	Forslag 2 Uændret niveau 1+6	Ingen ændring	Haslev og Faxe brandmændene indstiller valg af forslag 2
Køretøjer	Forslag 2 ( <u>tilrettet</u> ) 18 m efterløbsstige erstattes af 29 m lift m/knækarm, da 18m lift ikke vil være egnet. Samt bibeholde tanksprøjterne.	Udgift til 29 m lift 1.4 -1.5 mio. pr. stk. Leasing ca.80.000kr om året. Pr. stk. 20.000 årligt i vedligeholdelse og uddannelse.	Haslev og Faxe brandmændene indstiller valg af <u>tilrettet</u> forslag 2
Båd	Forslag 1 Uændret niveau	Ingen ændringer	Haslev og Faxe brandmændene indstiller valg af forslag 1
Uddannelse 12 årlige brandøvelser, Øvelsestimer.	Holdleder og indsatsleder kan deltage i alle øvelser.	6 øvelses timer. Ca.1100 - 1200 kr pr. mand pr. år	Haslev og Faxe brandmændene, indstiller dette som mulig forbedring.



## Risikobaseret dimensionering.

Disse forslag vil skabe forbedringer i stedet for forringelser, forbedringer der vil komme borger og erhvervsdrivende i Faxe kommune til gode, samt fastholde brandfolkene da de vil have det rigtige udstyr og motivation.

Ved at bibeholde tanksprøjter, bibeholder man muligheden for kontinuerlig vandforsyning i længer tid, og supplerende styrker vil kunne nå frem, tanksprøjterne er endvidere bygget som 4x4 brandbiler, der vil kunne bruges ved voldsomt snevejr og lignende, og dermed sikre at hjælpen kommer frem.

Det vil også bibeholde motivation hos brandfolkene, da den kan afgå 1 – 2 min senere end sprøjten, og dermed sikre tilstrækkeligt mandskab på skadestedet.

Faxe kommunes udvikling ift. El-biler og erhverv

Faxe kommune satser på flere lade standere og i artikel af 15 marts 2023 fra sjællandske medier så kan der ses at der kører rigtig mange el-biler rundt i Faxekommune og endnu flere kommer til over de næste mange år.

Beredskabsstyrelsen har i deres 2 hæfter om bl.a. brand i el-biler samt redning i el-biler sat krav til både vandmængde samt antal personer som der bør være på en sådan udrykning. MSBRs tilgang i den nye udkast til RBD, går på kompromis med begge dele. Ved en reduktion af mandskab kan der ikke udføres en forsvarlig redningsindsats og ved en brand i en el-bil mangles der vand, hvis tanksprøjterne udfases.

Desuden vil det have betydning for erhvervslivet og tilgangen af disse, hvis der opleves at det stedlige beredskab ikke har en tilstrækkelig kapacitet og kan lave en forsvarlig indsats. Dette er også en udvikling som Faxe-kommune satser på, og her kan der nævnes at der også om lidt kommer en super-ladestander ved Rønnede.

Husk at et brandvæsen er lige som en brand og ulykkesforsikring, man håber aldrig man får brug for den.

Men hvis det skulle ske, vil man gerne have en der dækker.

